

Επιστημονικό Τεχνικό Επιμελητήριο Κύπρου ΕΤΕΚ

Ίδρυση Ταμείου Συντάξεων ΕΤΕΚ

Γιώργος Ψαράς
Διευθύνων Αναλογιστής
Συντάξεις και Κοινωνικές Ασφαλίσεις
Αναλογιστικός Οίκος i.e. Muhanna & Co

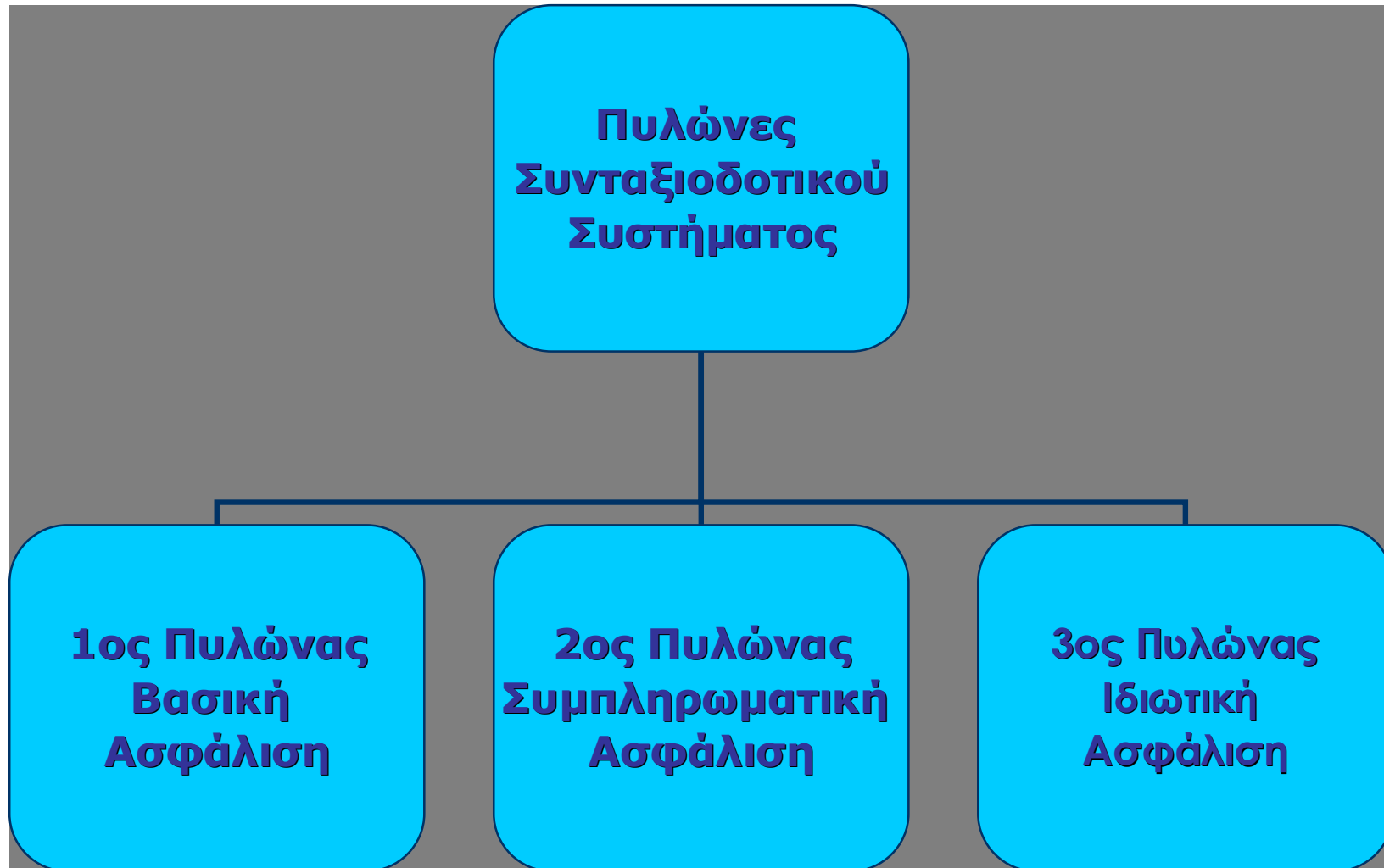
i.e.Muhanna & co Actuarial & Consulting Services

- Ίδρυση 1986 (6 Αναλογιστές, 32 άτομα προσωπικό)
- 25 χρόνια στη Κύπρο και στη Περιοχή (2011)
- Αναλογιστές 100+ Ταμείων Προνοίας ή Σύνταξης
 - Αναλογιστές Ταμείου Σύνταξης Δικηγόρων (Κύπρος)
 - Αναλογιστές και Διευθυντές Ταμείου Σύνταξης Ιατρών (Κύπρος)
 - Αναλογιστές Ταμείου Σύνταξης Φαρμακοποιών Λιβάνου, Ταμείου Σύνταξη Φαρμακοποιών Ιορδανίας, Ταμείου Σύνταξης Ιατρών Λιβάνου, Ταμείου Μηχανικών Λιβάνου
- Ερευνητικό αναλογιστικό έργο σε συνεργασία με πανεπιστήμια
 - Ταμείο Κοινωνικής Ασφάλισης Κύπρου
 - Επενδύσεις Ταμείων Συντάξεων Ημικρατικών
 - Σχέδιο Συντάξεων Δημοσίων Υπαλλήλων Κύπρος
- Σύμβουλοι Αναλογιστές πολύ μεγάλων συνταξιοδοτικών ταμείων στην περιοχή
 - Ταμείο Κοινωνικής Ασφάλισης Ομάν, Σαουδικής Αραβίας, και Αραβικών Εμιράτων
 - Ταμείο Κοινωνικής Ασφάλισης Κυβερνητικών Ταμείων Συντάξεων Ομάν
- Γιώργος Ψαράς
 - Σύμβουλος Υπουργών Εργασίας στη Κύπρο, Ελλάδα, Μπαχρέιν και Ομάν
 - Κύριο μέλος της Ομάδας που εκπόνησε την μεγάλη μελέτη για την αναμόρφωση του Ελληνικού Συστήματος περιλαμβανομένου και του ΤΣΜΕΔΕ, ΙΚΑ, ΤΣΑΥ, Ταμείου Δικηγόρων
 - 23 χρόνια εκτενούς εμπειρία σε συνταξιοδοτικά θέματα

Ατζέντα

- ✓ **Συνταξιοδοτική Προστασία στην Κύπρο**
- ✓ **Προβλήματα Συνταξιοδοτικών Σχεδίων**
- ✓ **Επάρκεια Συνταξιοδοτικών Ωφελημάτων**
- ✓ **Μέλη ΕΤΕΚ και Συνταξιοδοτικά Ωφελήματα**
- ✓ **Ταμείο Σύνταξης ΕΤΕΚ**
 - Εισαγωγή
 - Συμμετοχή
 - Χρηματοδότηση/Εισφορές
 - Ωφελήματα/Παροχές
- ✓ **Νομοθετικό Πλαίσιο για Ταμεία Σύνταξης στην Κύπρο**
- ✓ **Διαχείριση Ταμείου**
- ✓ **Επενδύσεις**
- ✓ **Γενικές Διατάξεις**
- ✓ **Συμπεράσματα**

Συνταξιοδοτική Προστασία στην Κύπρο

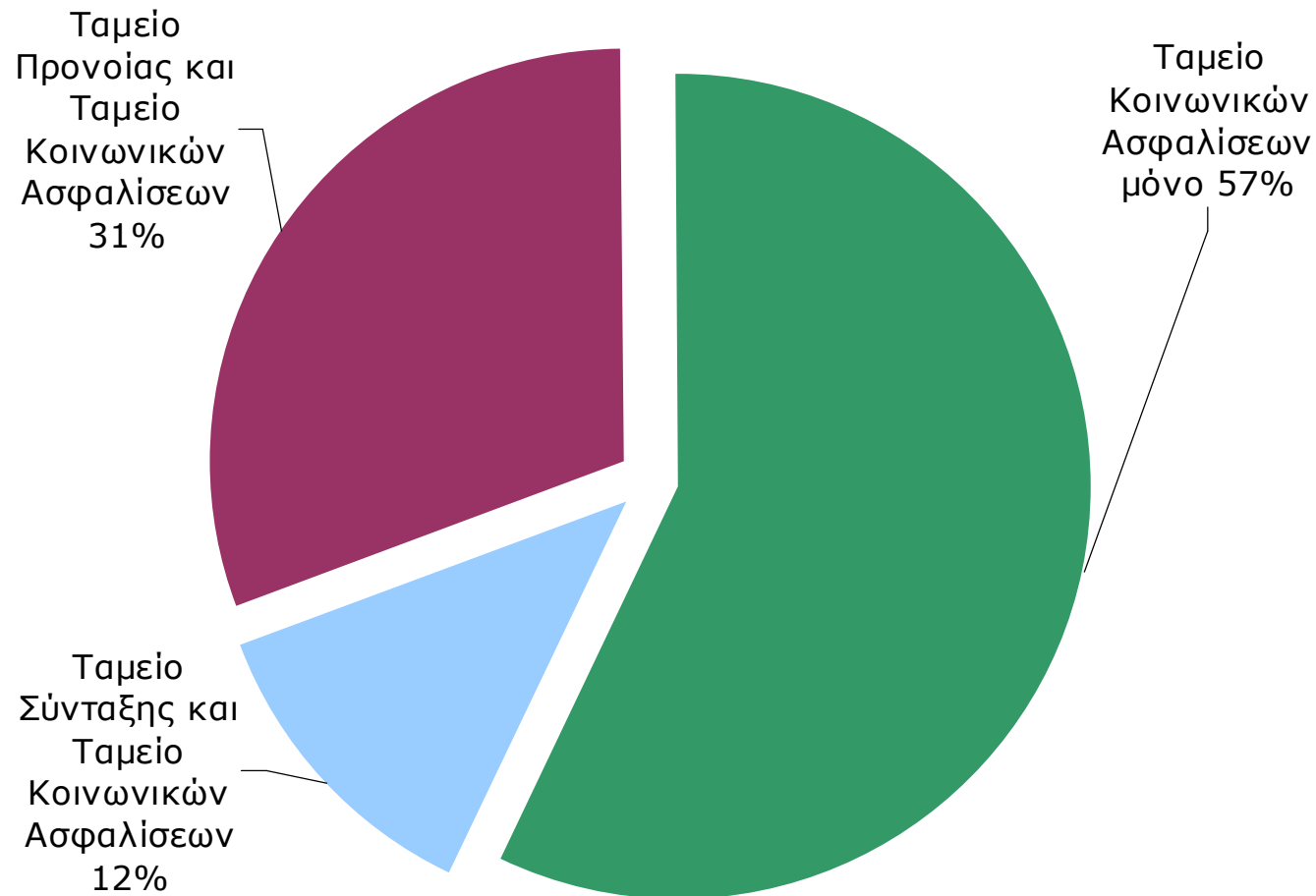


Συνταξιοδοτική Προστασία στην Κύπρο

- 1^{ος} Πυλώνας:
 - ✓ Γενικό Σχέδιο Κοινωνικών Ασφαλίσεων – κύρια πηγή σύνταξης
 - ✓ Σχέδιο Κοινωνικής Σύνταξης
 - ✓ Ειδική Χορηγία
 - ✓ Δημόσια Βοηθήματα
- 2^{ος} Πυλώνας:
 - ✓ Σχέδια/Ταμεία Συντάξεων Κρατικών Υπαλλήλων/Υπαλλήλων του Ημικρατικού Τομέα και της Τοπικής Αυτοδιοίκησης (σχέδια καθορισμένου ωφελήματος)
 - ✓ Ταμεία Σύνταξης αυτοτελώς εργαζομένων (Ιατροί, Δικηγόροι)
 - ✓ Ταμεία Προνοίας – Σχέδιο Τραπεζών (σχέδια καθορισμένης εισφοράς με κατοχύρωση)
 - ✓ Ταμεία Προνοίας ιδιωτικών εταιρειών (σχέδια καθορισμένης εισφοράς)
 - ✓ Συλλογικά Βιομηχανικά Ταμεία Προνοίας

Συνταξιοδοτική Προστασία στην Κύπρο

Πηγή Συνταξιοδοτικού Εισοδήματος: Ασφαλισμένοι ανά ταμείο/σχέδιο σύνταξης/προνοίας



Προβλήματα Συνταξιοδοτικών Σχεδίων

- Γενικό Σχέδιο Κοινωνικών Ασφαλίσεων
 - ✓ Η Κύπρος κατατάσσεται από την ΕΕ στις 3 πρώτες χώρες στις οποίες οι συνταξιοδοτικές δαπάνες σε 50 χρόνια θα είναι από τις υψηλότερες. Θα απορροφήσουν μέχρι και το 1/5 του ΑΕΠ
 - ✓ Η αύξηση αυτή οφείλεται εξολοκλήρου στην αύξηση των συντάξεων γήρατος
 - ✓ Δημογραφικές προκλήσεις και Οικονομική κρίση
 - ✓ Προβλήματα χρηματοδότησης
 - ✓ Προβλήματα επενδύσεων
 - ✓ Μπορεί να χρειαστούν αυστηρότερες μεταρρυθμίσεις για εξασφάλιση της βιωσιμότητας

Προβλήματα Συνταξιοδοτικών Σχεδίων

- Ταμεία Σύνταξης
 - ✓ Υψηλά ωφελήματα χωρίς εισφορές υπαλλήλων (σύνταξη και εφάπαξ), υψηλό κόστος, προβλήματα χρηματοδότησης
 - ✓ Σύνταξη αναπληρώνει μέχρι και το 50% το μισθού πριν την αφυπηρέτηση
 - ✓ Μη ικανοποιητική απόδοση επενδύσεων σε συνάρτηση με υψηλές αυξήσεις μισθών
 - ✓ Νέο ρυθμιστικό πλαίσιο και αυστηρότερα λογιστικά πρότυπα που θα πιέσουν πολύ τα ταμεία όσον αφορά τη διαχείριση τους και τις επενδύσεις
- Ταμεία Προνοίας
 - ✓ αδυναμίες στην αποτελεσματική χρήση των ωφελημάτων
 - ✓ επιλογές χρήσης εφάπαξ πριν την αφυπηρέτηση
 - ✓ μη επαρκή απόδοση επενδύσεων
 - ✓ ευάλωτα στην οικονομική κρίση και έναντι πολλών κινδύνων
 - ✓ αδυναμία στην κοινωνική αποτελεσματικότητα
 - ✓ έλλειψη μηχανισμού για μεταφορά σε περίπτωση αλλαγής εργοδότη
 - ✓ περιορισμένες δυνατότητες διαχειριστικών επιτροπών
 - ✓ κενά και αδυναμίες των Νόμων που διέπουν τα ΤΠ

Επάρκεια Συνταξιοδοτικών Ωφελημάτων

- Επιθυμητά επίπεδα συνταξιοδοτικού εισοδήματος:
 - ✓ Η επαρκής συνταξιοδοτική προστασία είναι μία από τις βασικές επιδιώξεις κοινωνικής πολιτικής του σύγχρονου κράτους
 - ✓ Επάρκεια - εκφράζεται ως ποσοστό αναπλήρωσης μισθού (σύνταξη ως προς μισθό πριν την αφυπηρέτηση)
 - ✓ Επαρκές επίπεδο – 70% (δεν περιλαμβάνει ιατροφαρμακευτική περίθαλψη)
 - ✓ Οι συντάξεις του ΓΣΚΑ (βασική και συμπληρωματική) δεν μπορούν από μόνες τους να καλύψουν τις ανάγκες ενός συνταξιούχου (δεν αναπληρώνουν το 70% του μισθού)
 - ✓ Ανάγκη για επιπλέον κάλυψη από 2^ο πυλώνα
 - ✓ Στην Κύπρο, 2^{ος} πυλώνας υπάρχει σχεδόν μόνο για τους υπαλλήλους του ευρύτερου δημόσιου τομέα.
 - ✓ Ιδιωτικοί υπάλληλοι που έχουν παροχές πέρα από τη σύνταξη του ΓΣΚΑ δεν υπερβαίνουν το 35% - εφάπαξ πληρωμές από Ταμεία Προνοίας.
 - ✓ Τα μέλη των ΤΠ συνήθως διαθέτουν τα εφάπαξ για σκοπούς άλλους από την εξασφάλιση δια βίου αφυπηρετικού εισοδήματος

Μέλη ΕΤΕΚ και Συνταξιοδοτικά Ωφελήματα

- **Μέλη ΕΤΕΚ και Γενικό Σχέδιο Κοινωνικών Ασφαλίσεων**
 - ✓ Τα μέλη κατατάσσονται στην κατηγορία των επιστημονικών επαγγελματιών
 - ✓ Επιλέγουν ύψος μισθού από τα τεκμαρτά εισοδήματα (κατώτατα και ανώτατα ποσά) – αναπροσαρμόζονται σε τακτά χρονικά διαστήματα για μεγάλο διάστημα όμως ήταν σταθερά
 - ✓ Παράδειγμα για μέλος με εισφορές 35 χρόνων. Σύνταξη ΤΚΑ - αναμένεται να πάρει σύνταξη στο 63^ο έτος η οποία αναπληρώνει το 45% περίπου του δηλωθέντος εισοδήματος του μέλους πριν την αφυπηρέτηση
 - ✓ Το δηλωθέν εισόδημα είναι συνήθως χαμηλότερο από το πραγματικό και έτσι το χάσμα μεταξύ εισοδήματος πριν την αφυπηρέτηση και σύνταξης του ΓΣΚΑ διευρύνεται

Ταμείο Σύνταξης ΕΤΕΚ

- ✓ Αναγνωρίζοντας την ανάγκη για πρόσθετη συνταξιοδοτική προστασία, το Γενικό Συμβούλιο του ΕΤΕΚ προχώρησε σε λεπτομερή μελέτη για δημιουργία Ταμείου Σύνταξης
- ✓ Το Ταμείο αυτό θα είναι ανεξάρτητη νομική οντότητα και τα ωφελήματα θα είναι επιπλέον των ωφελημάτων του ΓΣΚΑ – δεν θα υπάρχει οποιοσδήποτε συμψηφισμός
- ✓ Στόχος:
 - η συμπλήρωση της σύνταξης από το ΓΣΚΑ
 - η εξασφάλιση της επάρκειας των συνταξιοδοτικών ωφελημάτων των μελών του ΕΤΕΚ
- ✓ Αρχή προσπάθειας – 2007
- ✓ Σύσταση επιτροπής με εκπροσώπους του ΕΤΕΚ από το ιδιωτικό τομέα

Ταμείο Σύνταξης ΕΤΕΚ

- ✓ Στάδιο 1 – αποστάληκε ερωτηματολόγιο στα μέλη για καταγραφή απόψεων και προτιμήσεων (λήφθηκαν 480 απαντήσεις) και σχετική ενημερωτική επιστολή του Προέδρου
- ✓ Στάδιο 2 – ανάλυση ερωτηματολογίου (είδος/ύψος ωφελημάτων, ύψος εισφορών, άλλες συνταξιοδοτικές πηγές των μελών, απόψεις για τη διαχείριση και τις επενδύσεις κτλ)
- ✓ Στάδιο 3 - σχεδιασμός του Ταμείου – παρουσιάστηκαν 3 σχέδια με επιμέρους επιλογές (λήφθηκαν υπόψη τα αποτελέσματα του ερωτηματολογίου, οι ανάγκες των μελών, άλλα σχέδια που λειτουργούν στην Κύπρο)
- ✓ Στάδιο 4 – Εκτενής Αναλογιστική Μελέτη για υπολογισμό κόστους και Βιωσιμότητας
- ✓ Στάδιο 5 – Σύνταξη Κανονισμών
- ✓ Στάδιο 6 – Υποβολή Κανονισμών στο Υπουργείο Συγκοινωνιών και Έργων ξέροντας ότι η διαδικασία είναι χρονοβόρα.
- ✓ Σε όλα τα στάδια γίνονταν παρουσιάσεις και συζητήσεις με τη Διοικούσα και το Γενικό Συμβούλιο του ΕΤΕΚ και την σχετική επιτροπή από ιδιώτες μέλη.

Ταμείο Σύνταξης ΕΤΕΚ

Συμμετοχή

- ✓ Υποχρεωτική για όλα τα μέλη του ΕΤΕΚ
- ✓ Εξαιρούνται:
 - τα μέλη που κατέχουν συντάξιμη θέση στην υπηρεσία της Κυπριακής Δημοκρατίας ή σε οποιαδήποτε αρχή τοπικής αυτοδιοίκησης ή άλλο οργανισμό δημοσίου δικαίου
 - τα μέλη που θα είναι άνω των 60 ετών κατά την ημερομηνία έναρξης λειτουργίας του Ταμείου
- ✓ «Μέλος του Ταμείου»: κάθε μέλος του Επιμελητηρίου που κατέχει άδεια άσκησης επαγγέλματος σε κλάδο της μηχανικής επιστήμης και ασκεί το επάγγελμα στις ελεγχόμενες από την Κυπριακή Δημοκρατία περιοχές. Η συμμετοχή και συνεπώς η υποχρέωση καταβολής εισφορών ξεκινά μετά την παρέλευση 12 μηνών από την έκδοση της πρώτης άδειας άσκησης
- ✓ Καλύπτονται εξαρτώμενα (σύζυγοι, τέκνα)

Ταμείο Σύνταξης ΕΤΕΚ

Χρηματοδότηση/Εισφορές

✓ Έσοδα Ταμείου

- τακτικές μηνιαίες εισφορές μελών
 - δωρεές, χορηγίες και οποιαδήποτε τέλη ή άλλα ποσά που εισπράττονται από την Επιτροπή προς όφελος του Ταμείου
 - μερίσματα, τόκοι και άλλα έσοδα από επενδύσεις
- ✓ Εισφορά ξεκινά μετά τους πρώτους 12 μήνες από την έκδοση άδειας εξάσκησης επαγγέλματος
 - ✓ Εισφορά για 2^ο και 3^ο χρόνο είναι το ήμισυ της κανονικής εισφοράς
 - ✓ Κανονική μηνιαία εισφορά: €171
 - ✓ Θα αναπροσαρμόζεται ετησίως βάση αλλαγής βασικών ασφαλιστέων αποδοχών (όπως ορίζονται στο ΓΣΚΑ) – μέγιστη αύξηση 4% ετησίως

Ταμείο Σύνταξης ΕΤΕΚ

Χρηματοδότηση/Εισφορές

- ✓ Για τον καθορισμό της εισφοράς - λήφθηκαν υπ όψιν οι απαντήσεις του ερωτηματολογίου

Μέσος όρος επιθυμητού ποσού εισφοράς	€132
Επιθυμητό % μισθού που μπορεί να καταβάλλεται ως εισφορά	6,1%
Μέσος όρος απολαβών	€3.025
Εισφορά 6,1% ως προς μισθό	€180

- ✓ Μέσος όρος απολαβών από τα απαντημένα ερωτηματολόγια το 2007: £23,000 ετησίως (€3,023 μηνιαίως)
- ✓ Στατιστική Υπηρεσία Κύπρου, Έκθεση για τις Εργατικές Στατιστικές του 2006 – μηνιαίοι μισθοί

Αρχιτέκτονες και Πολεοδόμοι	€3,060
Πολιτικοί Μηχανικοί	€3,038
Ηλεκτρολόγοι Μηχανολόγοι	€2,700
Μηχανολόγοι Μηχανικοί	€2,927
Αρχιτέκτονες, Μηχανικοί και παρόμοιοι ειδικοί	€3,098

Καθορισμός Εισφοράς

- ✓ Για τον καθορισμό της εισφοράς - λήφθηκαν υπ όψιν οι απαντήσεις του ερωτηματολογίου όπως και άλλα στατιστικά τα οποία εξήγησα προηγούμενα.
- ✓ **Ο κύριος στόχος όμως ήταν η αναπλήρωση περίπου του 20% του τελικού τεκμαρτού εισοδήματος κατά την αφυπηρέτηση.**
- ✓ Για όλους τους πιο πάνω λόγους και βάσει του δημογραφικού προφίλ του ΕΤΕΚ το ποσό εισφοράς τέθηκε στα 171 ευρώ.
- ✓ Η αναλογιστική μελέτη παρουσίασε πολλά σενάρια εισφορών και ανάλυση ευαισθησίας σε πολλές παραδοχές ή υποθέσεις για να βοηθήσει το Γενικό Συμβούλιο στις αποφάσεις του.

Ταμείο Σύνταξης ΕΤΕΚ

Παροχές/Ωφελήματα

Το Ταμείο θα προσφέρει συντάξεις γιατί θεωρούμε ότι η χρήση των εφάπαξ δεν συντελεί στην αποτελεσματική συμπλήρωση του συνταξιοδοτικού εισοδήματος

- ✓ **Σύνταξη Γήρατος**
- ✓ **Σύνταξη Αναπηρίας**
- ✓ **Σύνταξη Χηρείας**
- ✓ **Σύνταξη Τέκνων**
- ✓ **Επιστροφή Εισφορών**
- ✓ **Εφάπαξ πληρωμή από τον Ειδικό Λογαριασμό**

Ταμείο Σύνταξης ΕΤΕΚ

Παροχές/Ωφελήματα

- ✓ Σύνταξη Γήρατος
- ✓ Κανονική Ηλικία Αφυπηρέτησης – **65° έτος**
- ✓ Προϋπόθεση – καταβολή εισφορών για 120 τουλάχιστον μήνες (ειδική διάταξη για τα μέλη άνω των 55 κατά την ημερομηνία έναρξης του ταμείου)
- ✓ Πλήρες ωφέλημα εξασφαλίζεται με 420 μήνες εισφορών (35 χρόνια)
- ✓ Πρόωρη Συνταξιοδότηση - από ηλικία 60 ετών (εισφορές για τουλάχιστον 360 μήνες με αναλογιστική μείωση της σύνταξης)
- ✓ Αναβολή Συνταξιοδότησης - μέχρι και την ηλικία των 70 ετών (με πρόσθετη σύνταξη)

Ταμείο Σύνταξης ΕΤΕΚ

Παροχές/Ωφελήματα

- ✓ **Ύψος Σύνταξης Γήρατος:**
 - Κανονική ηλικία συνταξιοδότησης, με 420 μήνες εισφοράς: €1.100 μηνιαίως (σημερινή αξία)
 - Για μικρότερη ή μεγαλύτερη περίοδο εισφορών το ποσό αυτό μειώνεται ή αυξάνεται ανάλογα (π.χ. 20 χρόνια εισφορών: $1.100 * (20/35) = €628,57$ μηνιαίως)
 - καταβάλλεται εφόρου ζωής
- ✓ **Αναπροσαρμογή της Σύνταξης:** αύξηση την πρώτη κάθε έτους με βάση το Δείκτη Τιμών Καταναλωτή (όχι πέραν του 2,5%)
- ✓ **Μετατροπή μέρους σύνταξης σε εφάπαξ:** μέχρι και το 25% της σύνταξης που δικαιούται το μέλος

	Παράδειγμα Α	Παράδειγμα Β
Ηλικία Αφυπηρέτησης	65	65
Έτος Αφυπηρέτησης	2010	2012
Μήνες Εισφορών	420	420
Σύνταξη (€)	1,100	$1,100 * 1,02 * 1,02 = 1,144.4$

Ταμείο Σύνταξης ΕΤΕΚ

Παροχές/Ωφελήματα

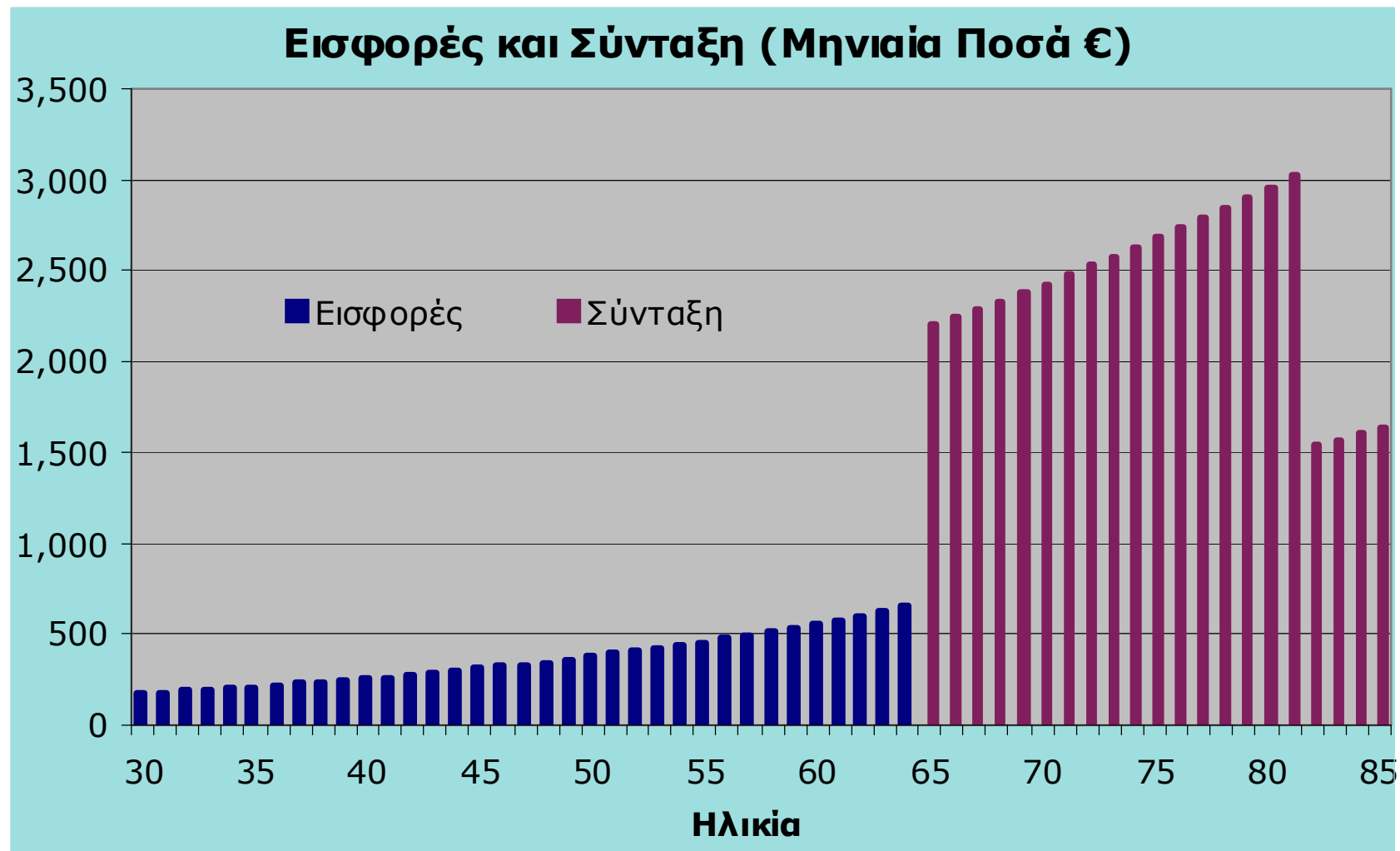
- ✓ Ατομικό Παράδειγμα Υπολογισμού: 30 χρονών σήμερα, μηνιαία εισφορά €171 η οποία θα αυξάνεται με 4% ετησίως, αφυπηρέτηση στο 65°, σύνταξη η οποία θα αυξάνεται με 2% ετησίως και 50% θα μεταφέρεται στη χήρα

Ηλικία	Μηνιαία Εισφορά (€)	Μηνιαία Σύνταξη (€)
30	171	
35	208	
40	253	
45	308	
50	375	
55	456	
60	555	
65	-	2.200
70	-	2.429
75	-	2.682
80	-	2.961
85	-	1.634

Ταμείο Σύνταξης ΕΤΕΚ

Παροχές/Ωφελήματα

✓ Ατομικό Παράδειγμα Υπολογισμού



Ταμείο Σύνταξης ΕΤΕΚ

Παροχές/Ωφελήματα

- ✓ Η σύνταξη αυτή σε συνδυασμό με τη σύνταξη από το ΤΚΑ θα μπορεί να αυξήσει το ποσοστό αναπλήρωσης που εξασφαλίζεται στο ΤΚΑ από 45% μέχρι και στο 70%
- ✓ Σύγκριση εισφορών που θα πληρώνονται και ωφελημάτων που θα λαμβάνονται

Ηλικία σήμερα (δημιουργία σχεδίου)	Ηλικία Αφυπηρέτησης	Μηνιαία εισφορά σήμερα (αυξάνεται 4% ετησίως)	Μηνιαία Σύνταξη στα 65 (αυξάνεται 2% ετησίως)	Συσσωρευμένη αξία εισφορών (ηλικία 65)	Συσσωρευμένη αξία μελλοντικών συντάξεων (ηλικία 65)
30	65	€171	€2.200	€330.100	€373.500

- ✓ Η συσσωρευμένη αξία των εισφορών είναι μικρότερη από τη συσσωρευμένη αξία των συντάξεων

Ταμείο Σύνταξης ΕΤΕΚ

Παροχές/Ωφελήματα

- ✓ Πως συγκρίνετε το συνταξιοδοτικό ωφέλημα του Ταμείου με ένα ασφαλιστικό σχέδιο?
- ✓ Έγινε σύγκριση της ενδεικτικής αξίας στη λήξη που προσφέρουν ασφαλιστικές εταιρείες με τη παρούσα αξία των συντάξεων που θα λαμβάνει ένα μέλος (και τα εξαρτώμενα του) από το Ταμείο Σύνταξης του ΕΤΕΚ
- ✓ Τα ωφελήματα του Ταμείου φαίνεται να είναι υψηλότερα από αυτά που προσφέρονται από ασφαλιστικές εταιρείες για ατομικά συμβόλαια λόγω χαμηλότερων διαχειριστικών εξόδων και οικονομιών κλίμακας

Ταμείο Σύνταξης ΕΤΕΚ

Παροχές/Ωφελήματα

- ✓ **Σύνταξη Ανικανότητας**
- ✓ Προϋπόθεση εισφορών – καταβολή εισφορών για 60 τουλάχιστον μήνες ή για 12 τουλάχιστον μήνες αν πρόκειται για ανικανότητα που προκλήθηκε λόγω ατυχήματος που επισυνέβη κατά ή μετά την ορισθείσα ημερομηνία
- ✓ Επιπλέον Εισφορές - για κάθε 3 μήνες πραγματικών εισφορών προστίθεται ακόμα ένας πληρωτέος μήνας εισφοράς στην φόρμουλα υπολογισμού της σύνταξης (Μέγιστη περίοδος 420 μήνες)
- ✓ Υπολογισμός και αναπροσαρμογή σύνταξης – υπολογίζεται και αναπροσαρμόζεται με τον ίδιο τρόπο όπως η σύνταξη γήρατος
- ✓ Μετατρέπεται σε σύνταξη γήρατος μετά τη συμπλήρωση της κανονικής ηλικίας συνταξιοδότησης.

Ταμείο Σύνταξης ΕΤΕΚ

Παροχές/Ωφελήματα

- ✓ **Σύνταξη Χηρείας**
- ✓ Καταβάλλεται εάν το μέλος, κατά την ημερομηνία του θανάτου του, ήταν δικαιούχος σύνταξης γήρατος ή αναπηρίας,
- ✓ Προϋπόθεση εισφορών – ίδιες με σύνταξη αναπηρίας
- ✓ Επιπλέον Εισφορές - ίδιες με σύνταξη αναπηρίας
- ✓ Υπολογισμός σύνταξης χηρείας –
 - Θάνατος Συνταξιούχου: 50% της σύνταξης γήρατος ή αναπηρίας
 - Θάνατος Μέλους: 50% της σύνταξης όπως αυτή περιγράφηκε στη Σύνταξη Αναπηρίας
 - Το ποσοστό της σύνταξης αυξάνεται σε 60%, 65% και 70%, εάν το μέλος καταλείπει χήρο/χήρα και ένα, δύο ή τρία εξαρτώμενα τέκνα αντίστοιχα
- ✓ Αναπροσαρμόζεται όπως οι άλλες συντάξεις

Ταμείο Σύνταξης ΕΤΕΚ

Παροχές/Ωφελήματα

✓ Σύνταξη Τέκνων

- ✓ Καταβάλλεται για κάθε εξαρτώμενο τέκνο στη περίπτωση που το θανόν μέλος καταλείπει μόνο εξαρτώμενα τέκνα και πληρείται μια από τις προϋποθέσεις για την καταβολή της σύνταξης χηρείας
- ✓ Ύψος της Σύνταξης:
 - ✓ - ίσο με το $1/3$ της σύνταξης χηρείας
 - δεν μπορεί να υπερβεί συνολικά το ποσοστό που καταβάλλεται σε δικαιούχο σύνταξης χηρείας με τρία εξαρτώμενα τέκνα
- ✓ Η σύνταξη τέκνου καταβάλλεται μέχρις ότου το τέκνο παύσει να θεωρείται εξαρτώμενο

Ταμείο Σύνταξης ΕΤΕΚ

Παροχές/Ωφελήματα

✓ Επιστροφή Εισφορών

- ✓ Οι εισφορές επιστρέφονται εάν το μέλος δεν έχει συμπληρώσει την ελάχιστη περίοδο των 120 μηνών για εξασφάλιση δικαιώματος σύνταξης
- ✓ Επιστροφή εισφορών στη χήρα/χήρο ή στα εξαρτώμενα τέκνα όταν: δεν ικανοποιούνται τα κριτήρια εισφορών
- ✓ Επιστροφή εισφορών στους κληρονόμους αποβιώσαντος μέλους στην περίπτωση που δεν καταλείπει εξαρτώμενα

✓ Πρόσθετες Εισφορές / Εφάπαξ Ωφέλημα

- ✓ Πρόσθετη Εθελοντική Εισφορά: ελάχιστο ποσό €80 το μήνα
- ✓ Οι πρόσθετες εισφορές πιστώνονται σε Ειδικό Λογαριασμό του Ταμείου και διαχειρίζονται ξεχωριστά από τις υποχρεωτικές εισφορές
- ✓ Ατομικός Λογαριασμός: Πιστώνεται με τις εισφορές του μέλους και τα ανάλογα έσοδα από τις επενδύσεις του Ειδικού Λογαριασμού

Ταμείο Σύνταξης ΕΤΕΚ

Νομικό Πλαίσιο

Διαχείριση και Επενδύσεις

- Ευρωπαϊκή οδηγία 41/2003
- Νόμος 146(I)/2006 που διέπει την εγγραφή, λειτουργία και εποπτεία των επαγγελματικών συνταξιοδοτικών ταμείων
- Αρμόδια Αρχή – Υπουργείο Εργασίας και Κοινωνικών Ασφαλίσεων – Διευθυντής Υπηρεσιών Κοινωνικών Ασφαλίσεων
- Στόχοι και επιδιώξεις:
 - ✓ Κανόνες για την ίδρυση και εγγραφή των ταμείων
 - ✓ Δραστηριότητες και κανόνες λειτουργίας των ταμείων
 - ✓ Διαχειριστική Επιτροπή (ευθύνες, προσόντα, εμπειρία κτλ)
 - ✓ Πληροφόρηση μελών
 - ✓ Χρηματοδότηση ταμείων και τεχνικά αποθέματα
 - ✓ Επενδυτικό πλαίσιο και κανόνες (ποσοτικοί κανόνες και Δήλωση Αρχών Επενδυτικής Πολιτικής)

Ταμείο Σύνταξης ΕΤΕΚ

Νομικό Πλαίσιο

Διαχείριση και Επενδύσεις

- 2 νέες οδηγίες για να συμπληρώσουν το Νόμο 146(I)/2006 – εκδόθηκαν τον Ιανουάριο του 2010
- **Οδηγία 1/2010** - η περί της Εντιμότητας, των Προσόντων και Εμπειρίας των μελών της Διαχειριστικής Επιτροπής των Ταμείων Επαγγελματικών Συνταξιοδοτικών Παροχών
- **Οδηγία 2/2010** - Η περί του επενδυτικού πλαισίου συνετής διαχείρισης των Ταμείων Επαγγελματικών Συνταξιοδοτικών Παροχών Οδηγία 2/2010.
- Στόχος:
 - προστασία των δικαιωμάτων των μελών των Ταμείων
 - διασφάλιση της καλής διαχείρισης των Ταμείων

Ταμείο Σύνταξης ΕΤΕΚ

Νομικό Πλαίσιο

Διαχείριση και Επενδύσεις

- **Οδηγία 1/2010**
- **Σκοπός – να καθορίσει:**
 - Τα απαιτούμενα κριτήρια αξιολόγησης της εντιμότητας του κάθε μέλους της Δ.Ε. των Ταμείων
 - Τα επαγγελματικά προσόντα και εμπειρία των μελών της Δ.Ε. ή/και των προσληφθέντων συμβούλων αυτής με βάση τις επενδυτικές δραστηριότητες του Ταμείου
- **Οδηγία 2/2010**
- **Σκοπός:**
 - Καλύτερη διασπορά των στοιχείων ενεργητικού του Ταμείου
 - Καθορισμός επενδυτικών ποσοτικών κανόνων πέραν από αυτούς που καθορίζονται στο Νόμο
 - Μείωση των επενδυτικών κινδύνων όπως πιστωτικού κινδύνου, του κινδύνου ρευστότητας, του κινδύνου επικέντρωσης σε συγκεκριμένο εκδότη, στοιχείο ή ξένο νόμισμα
 - Ρύθμιση επενδύσεων σε στοιχεία που δεν είναι εισηγμένα σε οργανωμένη αγορά

Ταμείο Σύνταξης ΕΤΕΚ

Διαχείριση

✓ Διαχειριστική Επιτροπή

✓ 7 μέλη

✓ Πρόεδρος, Αντιπρόεδρος, Γραμματέας και τέσσερα μέλη

✓ Εκλογή Μελών:

- Το Γενικό Συμβούλιο (ΓΣ) εκλέγει 3 μέλη του ΓΣ τα οποία θα απαρτίζουν την πρώτη Επιτροπή

- Ακολούθως το σύνολο των μελών του Ταμείου εκλέγει τα υπόλοιπα 4 μέλη της Επιτροπής

✓ **Θητεία:** τριετής, με δικαίωμα επανεκλογής

✓ **Σύγκληση Συνεδριάσεων:** τακτικές συνεδριάσεις, τουλάχιστο μια φορά το μήνα

✓ **Αρμοδιότητες ΔΕ**

- συνετή διαχείριση του Ταμείου με γνώμονα την εξυπηρέτηση των συμφερόντων των μελών

- διορίζει υπαλλήλους για τους σκοπούς του Ταμείου

- διορίζει ελεγκτή, προσλαμβάνει συμβούλους, εμπειρογνώμονες, αναθέτει οποιεσδήποτε, διοικητικής φύσης, εργασίες σε σχέση με το Ταμείο σε τρίτους, εάν αυτό κρίνεται αναγκαίο

- εξετάζει και αποφασίζει τις αιτήσεις για καταβολή ωφελήματος

- μεριμνά για την τήρηση λογαριασμών

Ταμείο Σύνταξης ΕΤΕΚ

Επενδύσεις

- ✓ **Επενδύσεις**
- ✓ Το ενεργητικό του Ταμείου θα πρέπει βάση Νόμου να επενδύεται:
 - σύμφωνα με τον κανόνα συνετής διαχείρισης
 - ώστε να εγγυάται την ασφάλεια, την ποιότητα, ρευστότητα και κερδοφορία του χαρτοφυλακίου
 - με γνώμονα την καλύτερη δυνατή εξυπηρέτηση των μελών
 - λαμβάνοντας υπόψη το είδος και τη διάρκεια παροχής των προσδοκώμενων συνταξιοδοτικών ωφελημάτων
- ✓ Καταρτίζεται Δήλωση Αρχών Επενδυτικής Πολιτικής σύμφωνα με το Νόμο 146 (Ι)/2006
 - η δήλωση θα πρέπει να περιέχει τουλάχιστον θέματα που αφορούν, μεταξύ άλλων, στις μεθόδους μέτρησης του επενδυτικού κινδύνου, τις εφαρμοζόμενες τεχνικές διαχείρισης του κινδύνου και τη στρατηγική κατανομή των στοιχείων του ενεργητικού όσον αφορά τη φύση και τη διάρκεια των συνταξιοδοτικών υποχρεώσεων
 - επανεξετάζεται τουλάχιστον ανά τριετία και θα αναθεωρείται αμέσως μετά από οιαδήποτε σημαντική αλλαγή της επενδυτικής πολιτικής

Γενικές Διατάξεις

- ✓ Επαρκή Τεχνικά Αποθέματα – θα υπολογίζονται από αναλογιστή: (α) για τις τρέχουσες καταβαλλόμενες συντάξεις και (β) για τις μελλοντικές υποχρεώσεις των συνταξιοδοτικών δικαιωμάτων των μελών του Ταμείου
- ✓ Αναπροσαρμογές - τα ποσά και οι συντελεστές, που έχουν να κάνουν με το ετήσιο ύψος των συντάξεων, μπορούν να αναθεωρηθούν και να αναπροσαρμοστούν από την Επιτροπή κατόπιν συμβουλής αναλογιστή
- ✓ Ασφαλιστική Κάλυψη – το Ταμείο, κατόπιν συμβουλής αναλογιστή, μπορεί να συμβάλλεται με ασφαλιστικές εταιρείες για κάλυψη του κινδύνου των συντάξεων αναπηρίας, χηρείας και τέκνων
- ✓ Δανεισμός – το Ταμείο απαγορεύεται να δανείζει ή να ενεργεί ως εγγυητής υπέρ τρίτων
- ✓ Σε περίπτωση που ο Διευθυντής Κοινωνικής Ασφάλισης εξαιρεί μέλος του ΕΤΕΚ από εισφορές προς το ΤΚΑ τότε αυτό θα ισχύει και για το ΤΣΕΤΕΚ (άνεργος 6 μήνες ή ασθένεια)

Συμπεράσματα

- ✓ Πλεονεκτήματα Ταμείου Σύνταξης ΕΤΕΚ
 - ✓ κάλυψη των συνταξιοδοτικών αναγκών των μελών του ΕΤΕΚ και συμπλήρωση των συνταξιοδοτικών ωφελημάτων που προέρχονται από το ΓΣΚΑ
 - ✓ λειτουργία με βάση την καθολικότητα και την αλληλεγγύη μεταξύ των μελών
 - ✓ φοροαπαλλάξιμες εισφορές μέσα στα πλαίσια του Νόμου
 - ✓ ανεξάρτητος οργανισμός
 - ✓ χαμηλό διαχειριστικό κόστος λόγω του μεγάλου μεγέθους του ταμείου (οικονομίες κλίμακας)
 - ✓ δυνατότητα καλύτερης και σωστής διαπραγμάτευσης με ασφαλιστικές εταιρείες (ασφάλιση έναντι κινδύνων θανάτου, αναπηρίας), και τραπεζικούς οργανισμούς (επιτόκια καταθέσεων, γραμματίων κτλ)
 - ✓ Ανοίγει το δρόμο για την δημιουργία και ταμείου ή σχεδίου υγείας όπως και άλλων ωφελημάτων όπως επιπλέον καλύψεων
 - ✓ Γενικά δημιουργία οικονομιών κλίμακας με ωφέληματα και στα μέλη του ΕΤΕΚ σε προσωπική βάση.

Ευχαριστώ για την προσοχή σας!

Γιώργος Μ. Ψαράς
Διευθύνων Αναλογιστής
Συντάξεις και Κοινωνικές Ασφαλίσεις
Αναλογιστικός Οίκος i.e. Muihanna & Co
Από το 1986 στην Κύπρο και στη Περιοχή